

Omgivelsenes betydning for utvikling av bærekraftige nabolag

Sigrid Furuholt Engelstad
Leder for sosial bærekraft



Inndeling av nabolagsfelleskapene Ulike lag av sosialt felleskap i byen.



Omgivelsene

- Materielle, sosiale og organisatoriske strukturer som ligger utenfor selv nabolaget, men som griper inn i nabolaget.
- Utgangspunktet for individets nærmiljø er et stedfestet samhandlingssystem bestående av de materielle strukturene som bygninger, mellomrom og grøntstruktur
- Kan vært et stort geografisk område - avhenger av de sosiale strukturene vi deltar i hverdagen.
- Har stor inngripenhet i forhold til nabolagets identitet og utstrekning.
- Rammer inn nabolaget- selv om dette kan være utflytende strukturer
- Omgivelsene og tilbud mye å si for trivsel. Møteplasser som parker, lekeplasser, kafeer, restauranter og utesteder, spiller en viktig rolle for et rikt sosialt liv (Mouratidis, 2022).



Sosialt bærekraftige nabolag

- Barron og Gauntlett (2020) som sier at sosial bærekraft oppstår når formelle og uformelle prosesser, systemer, strukturer og relasjoner aktivt støtter fremtidige generasjoners kapasitet til å skape sunne og livgivende samfunn. Sosialt bærekraftige samfunn er rettferdige, mangfoldige, kobler mennesker sammen, demokratiske og gir god livskvalitet.
- Denne definisjonen innebærer at sosial bærekraft er en prosess som til stadighet forbedrer tilstanden (Kaur og Evensen, 2021). Når det gjelder bærekraftige nabolag pågår det hele tiden en prosess, på grunn av både endring og utvikling av beboernes sosiale utvikling i tråd med familiesituasjon, i tillegg til å sosialisere inn nye beboere, og det endrer form etter hvert som nabolaget og samfunnet endrer seg over tid.

Seks dimensjoner som kjennetegner bærekraftige nabolag

Ifølge Markle (2013)

- Sosial samhandling/sosiale nettverk i nabolaget
- Tilstedeværelse av formelle og uformelle lokale kollektive institusjoner (utover familier mv.)
- Deltakelse i kollektive grupper eller nettverk i nabolaget
- Nabolagets stabilitet
- Stolthet, stedsfølelse
- Trygghet





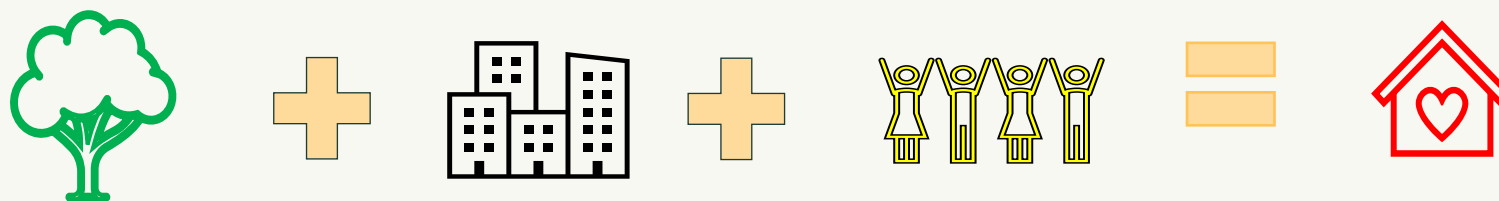
Nabolag

- Nabolag betyr et sted hvor man forholder seg til eller er nær noen andre. – et menneskelig felleskap i et avgrenset område, og et område med ulike praksisformer.
- I strukturell eller politisk forstand er nabolag et bestemt område av byen preget av et definert miljø eller spesielle boforhold for innbyggerne
- Nabolaget er en slags mellomsoner; det er der vi begynner å bevege oss fra det offentlige til det private rom og tilbake igjen.
- Robbins, 2005
- Gjennom pandemien har nabolagene fått en sterkere og mer tydelig rolle, som resultat av hjemmearbeid og færre lokale reiser- en kulturell tendens til å dyrke bylivet og det nære (Ellefsen, 2022).

Naboskap

Naboskap

- Nært sosialt fellesskap
- Den fjerne naboen- småpratning i gangen, hjelp til praktiske gjøremål, småtjenester
- Den nære naboen- nabokontakten er personifisert- deltar i hverandres hverdagsliv (Nordahl)
- Ulike måter å samhandle på- «møte», «utveksling», «forhold» (Robbins, 2002)
- Naboskapet varierer i forhold til livssituasjon, alder, sosialt nettverk utenfor bosted.
- Naboskapet har en stor grad av frihet og spontanitet
- Tjora, 2012
- Berit Nordahl (1992)- deler naboskapet inn i to deler- de fjerne og de nære naboene.
- Forskjellige personer opplevelse av naboskap være ulikt selv om de bor innenfor samme område (Kaul, 1982).





- Boligen i seg selv har verdi for livskvalitet gjennom funksjonelle faktorer slik som innvendige egenskaper (størrelse) og innpasningen i nabolaget. I tillegg knyttes grønne områder til et nabolags bokkvalitet. I følge ulike studier gir grønne omgivelser bedre boligtilfredshet, og er også knyttet til bedre livskvalitet.
- Forskning viser at natur og grønne kvaliteter påvirker oss positivt. Tilgangen og tilgjengelighet til områder med grønne kvaliteter og by natur er en utfordring i byene våre som stadig fortettes og hvor natur er i fare for å bygges ned. I moderne byutvikling er satsningen på bynatur og hvilke positive effekter dette har i utviklingen ansett som viktig for utvikling av bærekraftige byer og lokalsamfunn.
- Opplevelsen av å bo i nærheten av grønne kvaliteter eller å ha disse rundt seg er det mange av informantene har dratt frem som både en viktig identitets bærer for de ulike nabolagene, og opplevelsen av å ha grønne kvaliteter tett på der de bor også stryker kontakten beboerne har med nabolagene sine, fordi de grønne kvalitetene virker så sterkt inn på trivselen til den enkelte.

Aktiviteter utenfor hjemmet.

- Når omgivelsene utenfor selve boligen kan ha betydning for sosiale relasjoner og sosialt liv, er fordi mennesker oppholder seg der i forbindelse med ulike former for aktiviteter (Gehl, 1996)
 - Nødvendige aktiviteter- hverdagsaktiviteter
 - Valgfrie aktiviteter- rekreasjon og fritidsaktiviteter
 - Sosiale aktiviteter- aktiv samhandling eller tilfeldige møter.
- «følge-aktiviteter»- nesten alltid oppstår i tilknytning til valgfrie og sosiale aktiviteter. Kvaliteten på de materielle omgivelsene kan virke inn på tilstedeværelsen, møtemuligheter og passive kontakter, kan det derfor antas at den fysiske strukturen også kan ha en viss betydning for det sosiale livet.



- Alle sosiale grupper har behov for noen områder utenfor hjemmet hvor de kan samles, både for religiøse ritualer, for lek og fest, og gjensidig hjelp og læring (Robbins, 2019).



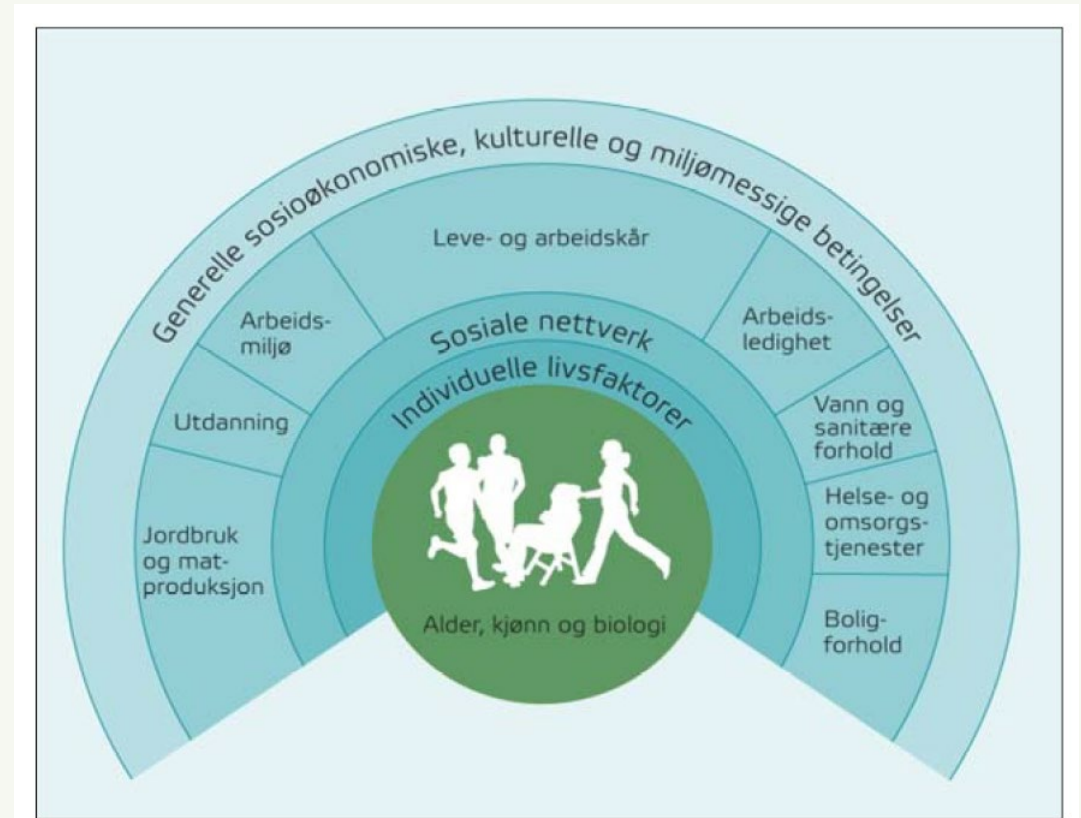
Om mennesker velger å oppholde seg utendørs eller i andre offentlige tilgjengelige rom i nærmiljøet eller i et større bysamfunn, avhenger av to forhold som henger sammen (Schiefloe, 1985).

- For det første avhenger dette av de materielle/fysiske omgivelsenes egenskaper slik som dimensjonering, utforming, tilgjengelighet og miljømessige negative konsekvenser av for eksempel trafikkstøy og luftkvalitet (Schiefloe, 1985)
- Det andre forholdet har med å forekomsten av andre mennesker og aktiviteten disse utviser. Mennesker og aktiviteter er i seg selv attraktive, fordi folk trekkes til steder andre er og der det skjer noe.



Folkehelse-

- Nabolag og bomiljø påvirker både den fysiske og mentale helsen. Fysisk helse blir påvirket av urban form, for eksempel om det er variert bygningsmasse med arbeidsplasser, offentlige og private tjenester, tilgang til kultur og handel, om det er tilrettelagt for å gå og sykle, om det er møteplasser og tilgang til friluftsliv og grøntområder.
- Alt dette fremmer fysisk aktivitet i nabolaget og fysisk aktivitet har vist seg å styrke kontakten mellom naboer.



- Barn er spesielt utsatt for helserisiko ved å bo i belastede boligområder. Dette gjelder både for utslipp, støy, konsentrasjon av fattigdom og mangel på tilgang til grønn- og friluftsområder.
- I Norge er det vist til at mange barn ikke har tilgang til leke- og rekreasjonsområder, samt at de bor i områder som er trafikkfarlige.
- Tendens til at det er en nedgang i antall barn som leker mindre ut i nærområdene sine.





Omgivelsenes betydning for utvikling av bærekraftige nabolag

Omgivelsenes kvaliteter og hvilke aktiviteter som tilbys der har stor betydning for det sosiale livet i nabolaget- fordi omgivelsene er en viktig arena for møter mellom naboer. Felleskapet i nabolaget er også til stede i omgivelsene rundt nabolaget. Bevaring av grøntområder

Definering av nabolagets grenser- oss og vi. Hvordan denne forhandlingen eller diskusjonen pågår.

Opplevelsen av at hjemmet har en vid definisjon, ikke begrenses til egen boenhet, men at området er en del av det definerte hjemmet.

